

Kriminalität in der Stadt Magdeburg

(Quellen: Landeskriminalamt Sachsen-Anhalt; Polizeidirektion Magdeburg)

Im Vergleich zu 2006 ist die Kriminalität in der Landeshauptstadt Magdeburg um 4,2 Prozent angestiegen. In Magdeburg wurden im vergangenen Jahr 33 654 Straftaten begangen, das sind 1 362 Fälle mehr als 2006 (plus 4,2 Prozent). Die Polizei konnte 19 036 Fälle aufklären, dies bedeutet eine Aufklärungsquote von 56,6 Prozent (2006: 58,4 Prozent), das ist 1,0 Prozent unter Landesdurchschnitt.

Die Kriminalitäts-Häufigkeitszahl für die Landeshauptstadt liegt mit 14 643 Straftaten pro 100 000 Einwohner wie in den Vorjahren weit über Landesdurchschnitt, der bei 8 875 liegt. Die der Stadt Halle liegt bei 12 678 für 2007, die niedrigste weist der Landkreis Wittenberg (neu ab 01.07.2007) mit 6 627 Straftaten pro 100 000 Einwohner aus.

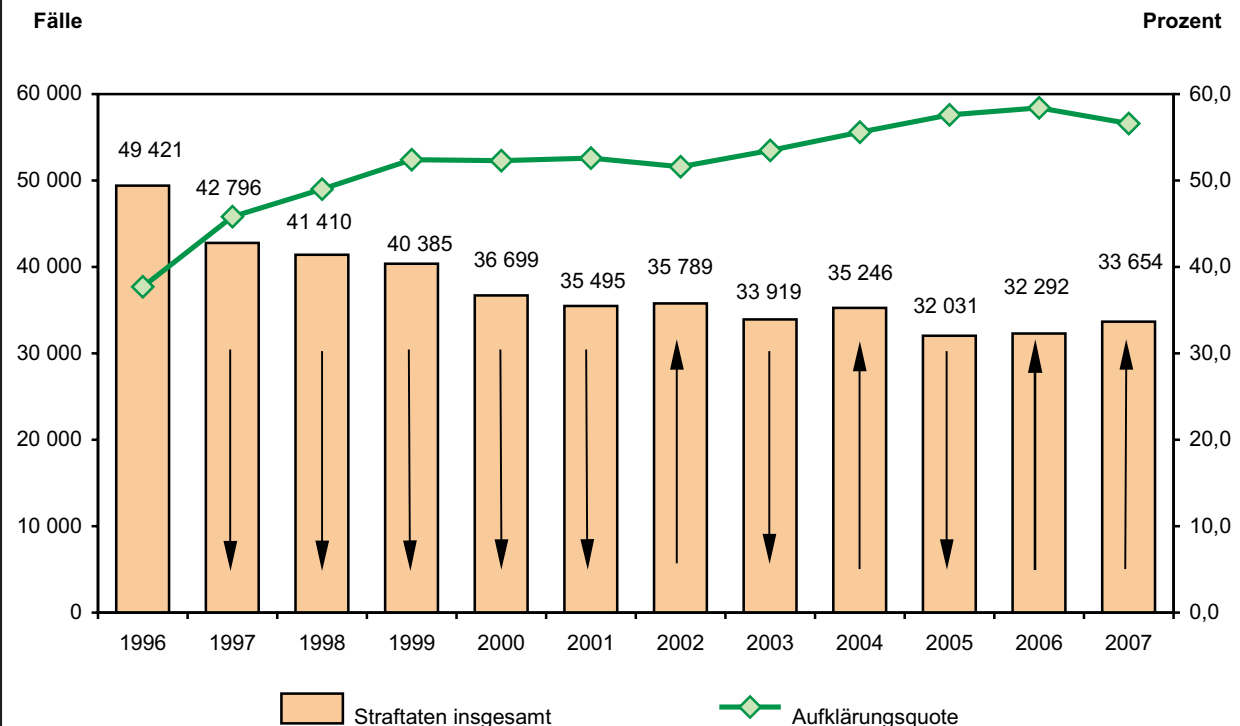
Auch im vergangenen Jahr war die Kriminalität in der Landeshauptstadt stark von Diebstählen geprägt. Die Anzahl der Diebstähle insgesamt hat um 3,3 Prozent zugenommen. Fast jede 2. Straftat musste "Langfingern" zugeordnet werden (45,93 Prozent der Gesamtkriminalität). Darin enthalten sind unter anderem Autodiebstähle, die um 9,4 Prozent zurückgegangen sind, aber auch Fahrraddiebstähle, die erneut um 6,8 Prozent gestiegen sind.

Einen Anstieg haben auch die Vermögensdelikte zu verzeichnen, insgesamt um 3,8 Prozent. In diese Kategorie gehört auch der Betrug, dessen Anstieg bei 113,3 Prozent gegenüber dem Vorjahr lag.

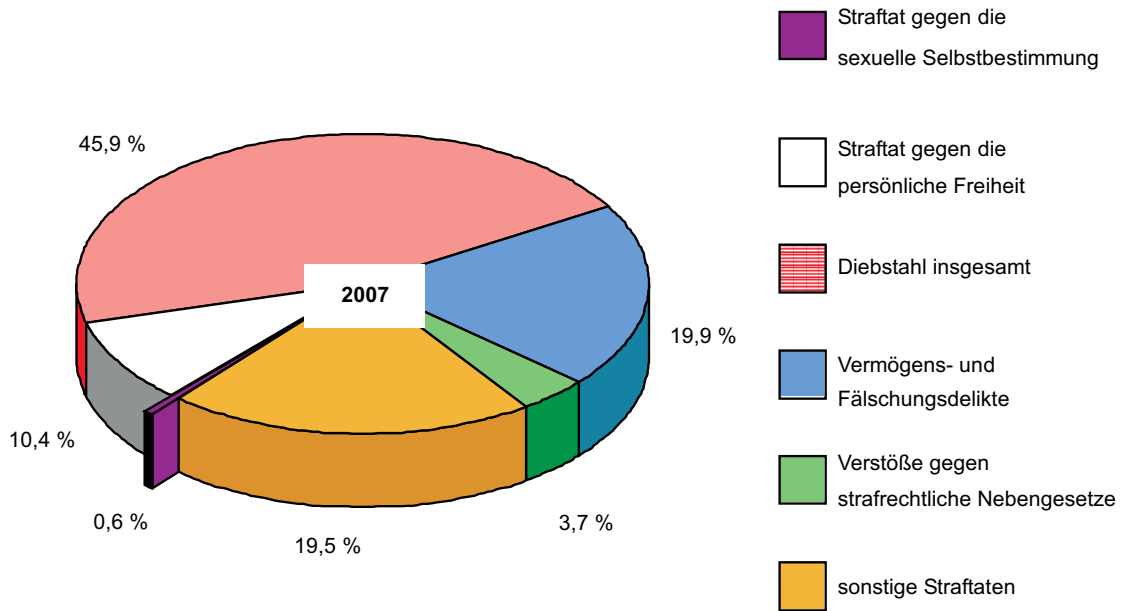
Auch bei anderen Deliktarten ist die Entwicklung eher unerfreulich. So ist die Zahl der Tötungsdelikte von 9 auf 14 Fälle angestiegen, die Sexualdelikte sind um 21,4 Prozent gestiegen und die Anzahl der Körperverletzungen stieg von 1 999 auf 2 231 Fälle. Ein weiteres Problem bilden die "Graffiti-Schmierereien. Die Polizei musste 2007 2 116 Fälle bearbeiten, das sind 26,5 Prozent mehr als 2006.

Im Stadtgebiet konnten im vergangenen Jahr 10 721 Personen ermittelt werden, die einer Straftat verdächtigt waren. 23,6 Prozent der ermittelten Tatverdächtigen waren zum Tatzeitpunkt jünger als 21 Jahre. Im Vorjahr waren es 26,1 Prozent. Damit setzte sich der positive Trend des Anteils junger Tatverdächtiger unter 21 Jahren an allen ermittelten Tatverdächtigen fort. 2000 betrug dieser Anteil 34,5 Prozent. Der Anteil der Jungtatverdächtigen in den einzelnen Deliktarten ist jedoch sehr differenziert.

Straftaten und Aufklärungsquoten in der Landeshauptstadt Magdeburg insgesamt



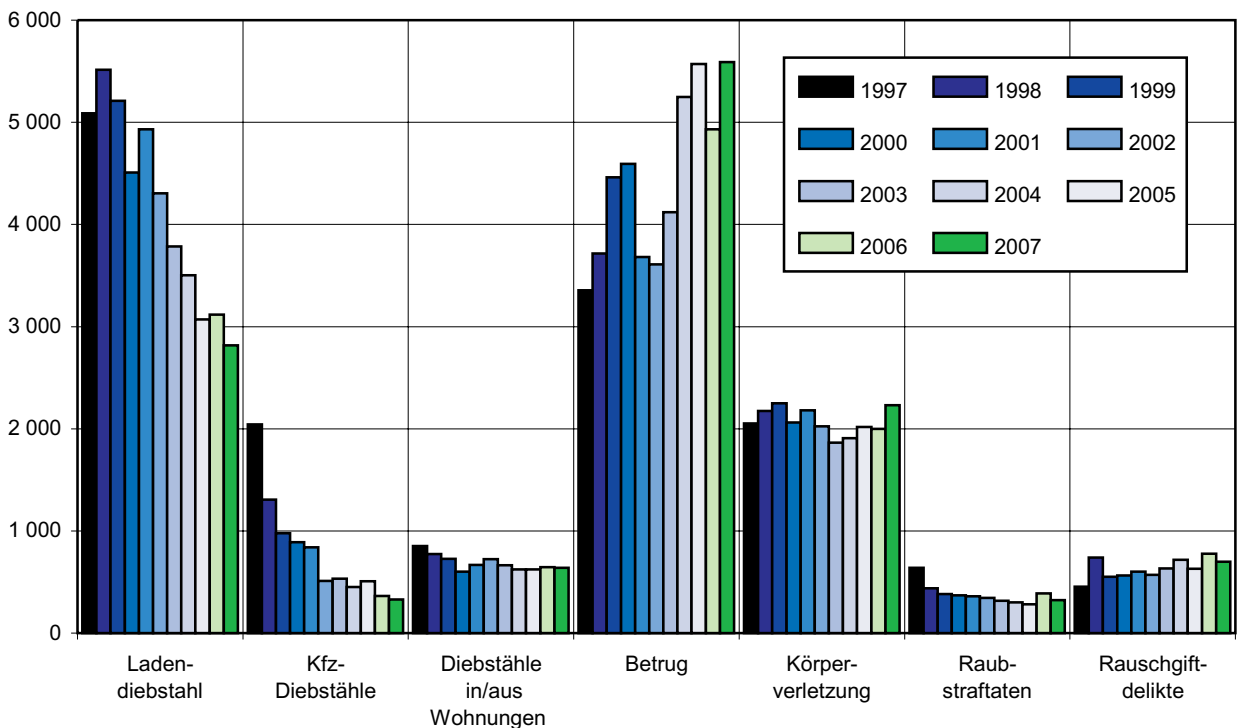
Straftaten (STT) in der Landeshauptstadt Magdeburg nach Deliktarten



© Landeshauptstadt Magdeburg Amt für Statistik

Quelle: Landeskriminalamt Sachsen-Anhalt, Polizeidirektion Magdeburg

Einzelne Delikte in der Landeshauptstadt Magdeburg im Überblick



© Landeshauptstadt Magdeburg Amt für Statistik

Quelle: Landeskriminalamt Sachsen-Anhalt, Polizeidirektion Magdeburg

Polizeiliche Kriminalitätsstatistik

Stadt Magdeburg

Deliktart	erfasste Fälle			aufgeklärte Fälle			Aufklärungsquote 2)	
	2006	2007	Entw. in	2006	2007	Entw. in	2006	2007
	Anzahl		Prozent	Anzahl		Prozent	in Prozent	
Straftaten insgesamt	32 292	33 654	104,2	18 857	19 036	100,9	58,4	56,6
Häufigkeitszahl 1)	14 094	14 643	103,9
davon:								
Straftaten gegen das Leben	9	14	155,6	9	13	144,4	100,0	92,9
Häufigkeitszahl (dieser Deliktart)	4	6	155,1
darunter:								
Mord	1	2	200,0	1	2	200,0	100,0	100,0
Totschlag/Tötung auf Verlangen	4	8	200,0	4	9	225,0	100,0	112,5
Straftaten gegen die sex. Selbstbestimmung	159	193	121,4	118	131	111,0	74,2	67,9
Häufigkeitszahl (dieser Deliktart)	69	84	121,0
darunter:								
Vergewaltigung, bes. schwere Fälle sex. Nötigung	27	29	107,4	24	22	91,7	88,9	75,9
sonstige sexuelle Nötigung	14	15	107,1	9	15	166,7	64,3	100,0
sexueller Missbrauch von Kindern	41	39	95,1	27	28	103,7	65,9	71,8
Rohheitsdelikte und								
Straftaten gegen die persönliche Freiheit	3 106	3 355	108,0	2 597	2 754	106,0	83,6	82,1
Häufigkeitszahl (dieser Deliktart)	1 356	1 460	107,7
darunter:								
Raub/räuberische Erpressung,								
räuberischer Angriff	388	322	83,0	228	157	48,8	58,8	48,8
Körperverletzung	1 999	2 231	111,6	1 706	1 874	109,8	85,3	84,0
Straftaten gegen die persönliche Freiheit	719	802	111,5	663	723	109,0	92,2	90,1
Diebstahl insgesamt	14 365	14 833	103,3	6 031	5 741	95,2	42,0	38,7
Häufigkeitszahl (dieser Deliktart)	6 269	6 454	102,9
darunter:								
in/aus Wohnungen	646	640	99,1	310	287	92,6	48,0	44,8
in/aus Kfz	1 558	1 500	96,3	254	135	53,1	16,3	9,0
in/aus Warenhäusern/Geschäften	3 477	3 318	95,4	3 009	2 685	89,2	86,5	80,9
darunter Ladendiebstahl	3 116	2 816	90,4	2 909	2 612	89,8	93,4	92,8
von Fahrrädern/unbef. Ingebrauchnahme	2 851	3 045	106,8	931	1 175	126,2	32,7	38,6
von Kraftwagen/unbef. Ingebrauchnahme	363	329	90,6	124	86	69,4	34,2	26,1
Vermögens- und Fälschungsdelikte	6 198	6 431	103,8	5 391	5 639	104,6	87,0	87,7
Häufigkeitszahl (dieser Deliktart)	2 705	2 798	103,4
darunter:								
Betrug	4 932	5 588	113,3	4 397	5 069	115,3	89,2	90,7
Sonstige Straftaten STGB	7 143	7 631	106,8	3 529	3 641	103,2	49,4	47,7
Häufigkeitszahl (dieser Deliktart)	3 117	3 320	106,5
darunter:								
Sachbeschädigung	4 891	5 407	110,5	1 486	1 704	114,7	30,4	31,5
darunter an Kfz	1 080	1 004	93,0	342	293	85,7	31,7	29,2
Straftaten gegen die Umwelt gem. STGB	96	100	104,2	87	83	95,4	90,6	83,0
Strafrechtliche Nebengesetze	1 312	1 197	91,2	1 182	1 117	94,5	90,1	93,3
Häufigkeitszahl (dieser Deliktart)	573	521	91,0
darunter:								
Rauschgiftdelikte nach BtMG	777	700	90,1	687	641	93,3	88,4	91,6
Strafrechtliche Nebengesetze Umweltsektor	64	65	101,6	46	61	132,6	71,9	93,8

1) Grundlage Bevölkerung mit Hauptwohnsitz: - 2006 per 31.12.2005: 229 126 Personen
(Quelle: LSA) - 2007 per 31.12.2006: 229 826 Personen

2) Eine Aufklärungsquote über 100 Prozent ergibt sich daraus, dass unbekannt erfasste Fälle aus den Vorjahren aufgeklärt werden konnten.

Land Sachsen - Anhalt

Deliktart	erfasste Fälle			aufgeklärte Fälle			Aufklärungsquote	
	2006	2007	Entw. in	2006	2007	Entw. in	2006	2007
	Anzahl		Prozent	Anzahl		Prozent	in Prozent	
Straftaten insgesamt	215 730	216 704	100,5	125 913	124 773	99,1	58,4	57,6
Häufigkeitszahl 1)	8 735	8 875	101,6
davon:								
Straftaten gegen das Leben	121	124	102,5	112	110	98,2	92,6	88,7
Häufigkeitszahl (dieser Deliktart)	5	5	103,7
darunter:								
Mord	21	15	71,4	21	14	66,7	100,0	93,3
Totschlag/Tötung auf Verlangen	62	71	114,5	62	67	108,1	100,0	94,4
Straftaten gegen die sex. Selbstbestimmung	1 521	1 570	103,2	1 295	1 317	101,7	85,1	83,9
Häufigkeitszahl (dieser Deliktart)	62	64	104,4
darunter:								
Vergewaltigung, bes. schwere Fälle sex. Nötigung	215	208	96,7	188	186	98,9	87,4	89,4
sonstige sexuelle Nötigung	228	222	97,4	201	201	100,0	88,2	90,5
sexueller Missbrauch von Kindern	386	384	99,5	331	326	98,5	85,8	84,9
Rohheitsdelikte und								
Straftaten gegen die persönliche Freiheit	25 723	27 510	106,9	22 515	24 117	107,1	87,5	87,7
Häufigkeitszahl (dieser Deliktart)	1 042	1 127	108,2
darunter:								
Raub/räuberische Erpressung,								
räuberischer Angriff	2 080	1 832	88,1	1 267	1 066	84,1	60,9	58,2
Körperverletzung	17 161	18 262	106,4	15 319	16 295	106,2	89,3	89,2
Straftaten gegen die persönliche Freiheit	6 482	7 416	114,4	5 929	6 756	113,9	91,5	91,1
Diebstahl insgesamt	92 495	92 333	99,8	34 176	32 634	95,5	36,9	35,3
Häufigkeitszahl (dieser Deliktart)	3 745	3 781	101,0
darunter:								
in/aus Wohnungen	4 377	4 304	98,3	2 281	2 055	90,1	52,1	47,7
in/aus Kfz	9 094	8 092	89,0	1 283	1 111	86,6	14,1	13,7
in/aus Warenhäusern/Geschäften	20 041	18 379	91,7	17 090	15 354	89,8	85,3	83,5
darunter Ladendiebstahl	17 346	15 514	89,4	16 302	14 622	89,7	94,0	94,3
von Fahrrädern/unbef. Ingebrauchnahme	15 081	15 565	103,2	2 540	2 506	98,7	16,8	16,1
von Kraftwagen/unbef. Ingebrauchnahme	1 750	1 889	107,9	622	616	99,0	35,5	32,6
Vermögens- und Fälschungsdelikte	36 196	35 066	96,9	31 150	30 175	96,9	86,1	86,1
Häufigkeitszahl (dieser Deliktart)	1 466	1 436	98,0
darunter:								
Betrug	30 245	29 258	96,7	26 349	25 608	97,2	87,1	87,5
Sonstige Straftaten STGB	48 754	50 354	103,3	26 548	27 380	103,1	54,5	54,4
Häufigkeitszahl (dieser Deliktart)	1 974	2 062	104,5
darunter:								
Sachbeschädigung	29 854	30 817	103,2	9 950	10 274	103,3	33,3	33,3
darunter an Kfz	7 176	7 455	103,9	2 026	2 117	104,5	28,2	28,4
Straftaten gegen die Umwelt gem. STGB	1 118	1 072	95,9	875	859	98,2	78,3	80,1
Strafrechtliche Nebengesetze	10 921	9 747	89,3	10 117	9 040	89,4	92,6	92,7
Häufigkeitszahl (dieser Deliktart)	442	399	90,3
darunter:								
Rauschgiftdelikte nach BtMG	6 520	5 696	87,4	5 976	5 257	88,0	91,7	92,3
Strafrechtliche Nebengesetze Umweltsektor	366	460	125,7	249	341	136,9	68,0	74,1

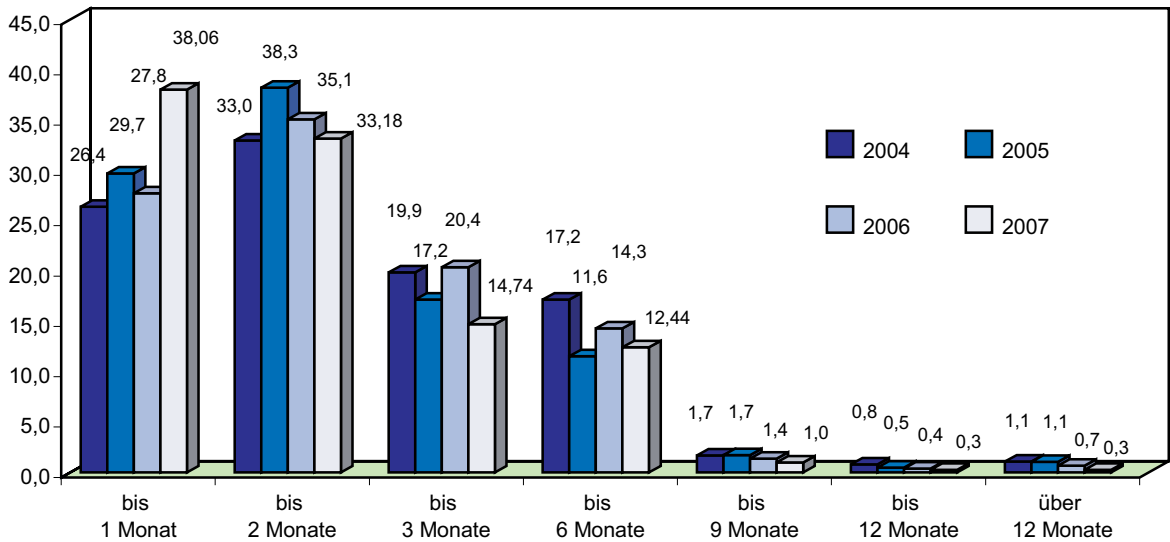
1) Grundlage Bevölkerung mit Hauptwohnsitz: - 2006 per 31.12.2005: 2 469 716 Personen
 (Quelle: LSA) - 2007 per 31.12.2006: 2 441 787 Personen

Erfasste Straftaten in der Stadt Magdeburg nach Stadtteilen (Tatort-Prinzip)

Stadtteil	2003	2004	2005	2006	2007
Altstadt	7 073	7 575	6 075	5 637	6 681
Werder	379	342	397	366	433
Alte Neustadt	1 121	1 362	1 463	1 271	1 262
Neue Neustadt	2 113	2 452	2 345	2 668	3 289
Neustädter See	1 225	1 497	1 130	1 283	1 416
Kannenstieg	590	766	714	714	724
Neustädter Feld	1 174	1 281	1 541	1 120	1 105
Sülzegrund	17	19	20	24	66
Gr. Silberberg	702	611	594	529	553
Nordwest	524	344	384	374	396
Alt Olvenstedt	295	222	207	183	229
Neu Olvenstedt	2 176	2 156	1 736	1 725	1 578
Stadtfeld Ost	2 178	2 547	2 473	2 643	2 761
Stadtfeld West	1 429	1 467	1 261	1 751	1 162
Diesdorf	223	216	168	150	215
Sudenburg	3 137	3 157	2 531	2 561	2 396
Ottersleben	764	772	713	705	623
Lemsdorf	194	174	181	163	252
Leipziger Straße	1 309	1 413	1 336	1 304	1 287
Reform	1 482	1 276	1 268	1 196	1 472
Hopfengarten	406	369	322	286	347
Beyendorfer Grund	13	9	11	15	19
Buckau	1 082	1 102	897	935	919
Fermersleben	469	405	366	359	316
Salbke	440	365	357	339	308
Westerhüsen	265	258	233	236	189
Brückfeld	183	177	185	182	284
Berliner Chaussee	329	294	297	285	190
Craucau	1 056	805	726	607	701
Prester	92	99	67	78	59
Zipkeleben	5
Kreuzhorst
Herrenkrug	197	224	223	186	179
Rothensee	647	783	702	715	497
Industriehafen	47	67	51	49	88
Gewerbegebiet Nord	12	16	9	21	53
Barleber See	98	132	91	64	43
Pechau	23	22	18	11	16
Randau/Calenberg	31	33	27	15	37
Beyendorf - Sohlen	57	52	52	52	57
ohne Zuordnung	361	380	858	1 490	1 447
Stadt Magdeburg gesamt	33 919	35 246	32 031	32 292	33 654

Bearbeitungsdauer der Ermittlungsverfahren bei der PD Magdeburg in der Zeit vom 01.01. bis 31.12.

Prozent

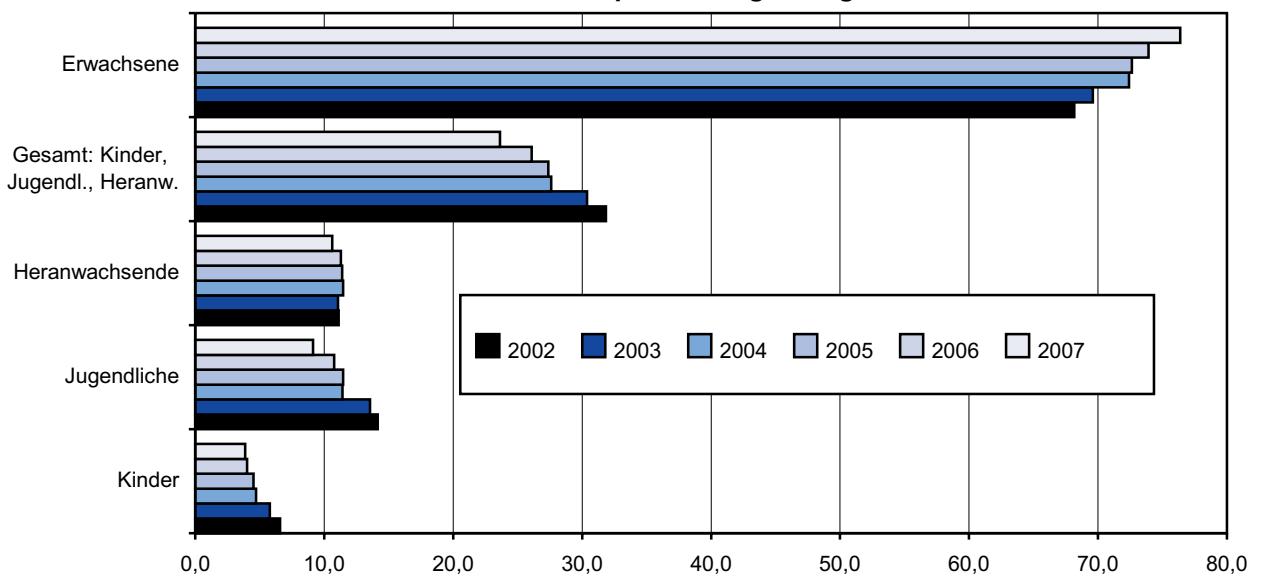


© Landeshauptstadt Magdeburg Amt für Statistik

Quelle: Landeskriminalamt Sachsen-Anhalt, Polizeidirektion Magdeburg

Tatverdächtige	Stadt Magdeburg			Land Sachsen-Anhalt		
	2006	2007	Entw. in %	2006	2007	Entw. in %
Tatverdächtige insgesamt	10 913	10 721	98,2	82 366	82 231	99,8
davon: männlich	8 174	8 023	98,2	62 584	62 464	99,8
weiblich	2 739	2 698	98,5	19 782	19 767	99,9
darunter: Nichtdeutsche	988	868	87,9	5 931	5 399	91,0
darunter: Kinder (- <14 Jahre)	439	415	94,5	3 250	3 161	97,3
Jugendliche (- <18 Jahre)	1 175	978	83,2	9 972	9 049	90,7
Heranwachsende (- <21 Jahre)	1 233	1 140	92,5	9 519	9 173	96,4

Altersstruktur der tatverdächtigen Personen in der Landeshauptstadt Magdeburg in Prozent



© Landeshauptstadt Magdeburg Amt für Statistik

Quelle: Landeskriminalamt Sachsen-Anhalt, Polizeidirektion Magdeburg

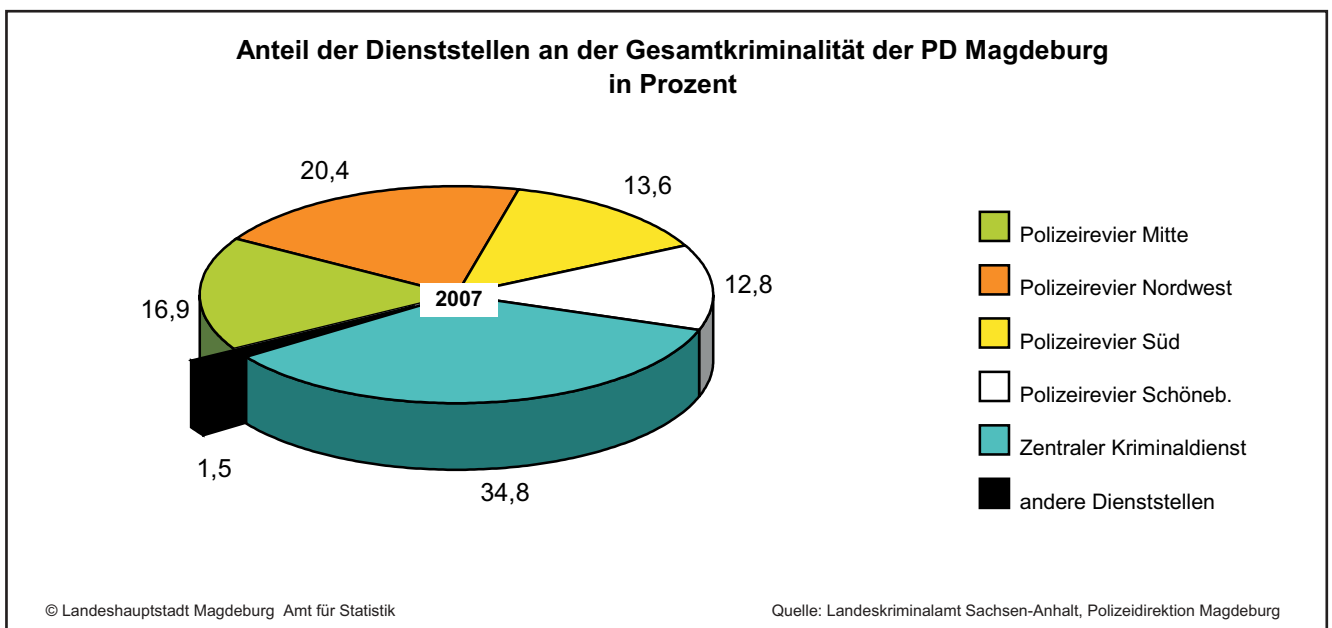
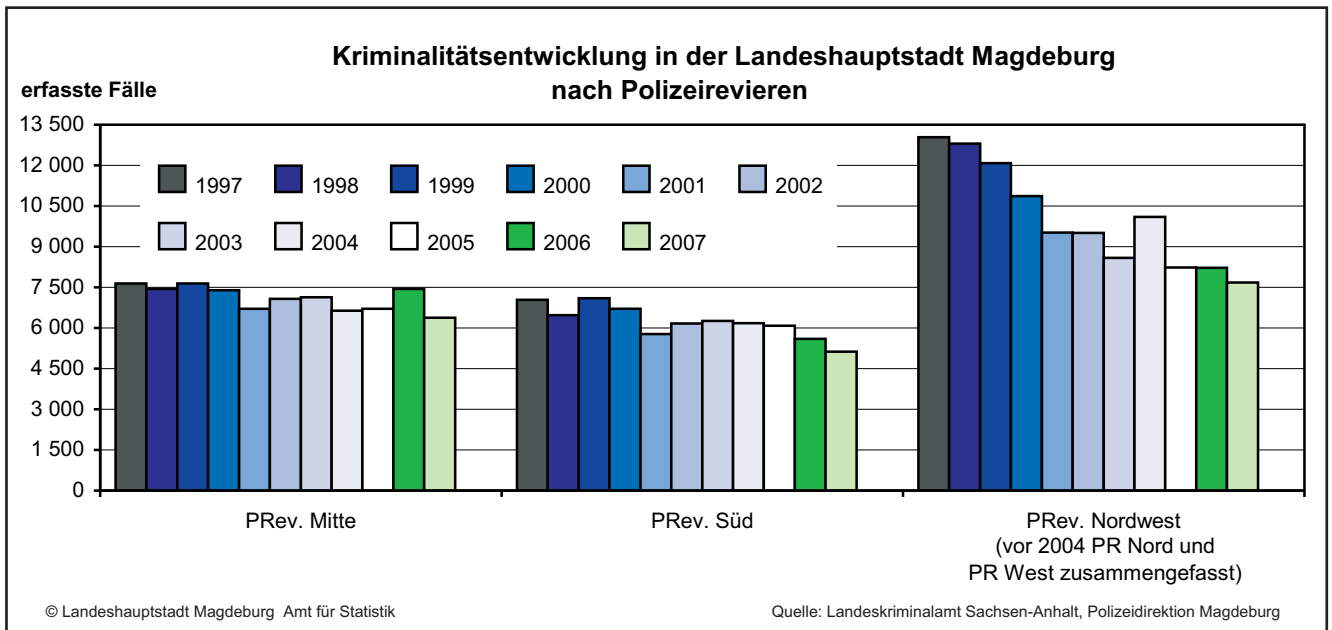
Kriminalitätsentwicklung nach Polizeirevieren 1)

Jahr	erfasste Fälle					aufgeklärte Fälle					Aufklärungsquote				
	Prev. Mitte	Prev. Süd 2)	Prev. Nord	Prev. West	Prev. Nordwest	Prev. Mitte	Prev. Süd 2)	Prev. Nord	Prev. West	Prev. Nordwest	Prev. Mitte	Prev. Süd 2)	Prev. Nord	Prev. West	Prev. Nordwest
	Anzahl										Prozent				
1994	8 753	9 012	6 474	6 512	.	2 802	2 472	1 224	1 539	.	32,2	27,4	18,9	23,6	.
1995	10 213	8 901	8 487	8 380	.	2 696	2 305	1 859	1 698	.	26,4	25,9	21,9	20,3	.
1996	9 641	8 207	8 306	8 003	.	3 077	2 431	2 447	2 252	.	31,9	29,6	29,5	28,1	.
1997	7 642	7 045	6 530	6 507	.	2 907	2 856	2 569	2 632	.	38,0	40,6	39,3	40,4	.
1998	7 442	6 471	6 634	6 170	.	3 176	2 749	2 487	2 644	.	42,7	42,5	37,5	42,9	.
1999	7 639	7 097	6 558	5 521	.	3 307 R	3 055	2 827	2 202	.	43,3	43,0	43,1	39,9	.
2000	7 389	6 711	5 967	4 894	.	3 162	2 934	2 636	2 236	.	42,8	43,7	44,2	45,7	.
2001	6 706	5 775	4 622	4 896	.	2 959	2 689	2 070	2 234	.	44,1	46,6	44,8	45,6	.
2002	7 073	6 168	5 104	4 399	.	3 174	2 775	2 553	2 007	.	44,9	45,0	50,0	45,6	.
2003	7 128	6 265	3 734	4 856	.	3 208	3 005	1 815	2 452	.	45,0	48,0	48,6	50,5	.
2004	6 642	6 176	3)	3)	10 100	3 347	3 154	3)	3)	5 563	50,4	51,1	3)	3)	55,1
2005	6 712	6 082	3)	3)	8 237	3 372	3 330	3)	3)	4 619	50,2	54,8	3)	3)	56,1
2006	7 436	5 598	3)	3)	8 218	3 883	3 138	3)	3)	4 892	52,2	56,1	3)	3)	59,5
2007	6 373	5 125	3)	3)	7 681	3 320	2 821	3)	3)	4 350	52,1	55,0	3)	3)	56,6

1) eine Addition nach Polizeirevieren ist aus statistischer Sicht nicht möglich

2) die Polizeireviere Süd und Südost wurden 1995 zum Polizeirevier Süd zusammengelegt, bei der Statistik wurde dies schon für das Jahr 1994 berücksichtigt.

3) die Polizeireviere Nord und West wurden 2004 zum Polizeirevier Nordwest zusammengelegt



Ordnungswidrigkeiten

Allgemeine Ordnungswidrigkeiten

Verstöße gegen	1997	1998	1999	2000	2001	2002	2003	2004	2005	2006	2007
Landesstraßengesetz	613	374	443	374	276	297	318	229	217	258	243
Zweckentfremdung / (Grünflächenparken)	80	180	1 000	1 216	472	589	623	370	413	150	1 287
Grünanlagensatzung (Alkohol auf Spielplätzen)								14	12	27	16
Abfallgesetz	572	62	264	130	75	30	76	61	55	46	71
darunter											
Autowracks	475	18	99	36	22	4	3	4	-	-	-
Fischereigesetz	11	46	14	22	7	2	5	20	7	9	9
§ 117 OWiG / unzulässiger Lärm	142	91	161	179	231	183	196	204	223	164	204
§ 118 OWiG / Belästigung der Allgemeinheit	.	.	21	.	43	33	42	26	24	53	37
Sprengstoffverordnung
Wehrerfassung
Schulgesetz	109	123	117	132	404	360	324	360	577	459	475
Gewerbeordnung	203	188	312	352	563	384	263	184	225	194	254
Sonn- / Feiertagsgesetz	17	10	11	11	7	2	70	20	1	-	13
Lebensmittelgesetz	13	28	21	23	32	29	26	40	44	32	53
Gaststättengesetz	137	90	132	76	69	36	73	72	59	62	64
Spielverordnung	.	.	2
Handwerksordnung	36	26	41	47	40	18	13	13	15	7	7
§120 OWiG / verbotene Prostitutionswerbung
Taxenordnung / Personenbeförderungsgesetz	39	30	19	18	4 R	6	21	13	6	12	60
Güterkraftverkehr	.	.	-
Meldegesetz	604	332	253	290	336	263	357	500	593	780	576
Asylverfahrensgesetz	28	52	70	147	122	181	183	145	74	68	62
Bauordnung	30	86	60	64	45	9	10	7	12	3	22
Wildplakatierung
Wohnungsvermittlung
Straßenreinigung	43	31	33	29	36	42	54	62	55	105	50
Naturschutzgesetze	49	26	34	42	43	10	4	3	1	4	-
Preisangabenverordnung	.	.	9
Gefahrenabwehrverordnung - Hunde	75	163	390	442	233 R	225 R	260	382	346	315	359
darunter											
Hundelärm	9	20	45	30	26	13	30	45	2	5	11
Hund ohne Leine	66	140	296	286	186	191	230	336	338	300	320
Hundehaufen	.	3	5	5	3	1	-	1	6	10	28
Gefährliche Hunde	223	155
darunter											
Hund ohne Leine	34
Hund ohne Maulkorb	179
Hund ohne Leine und Maulkorb	10
Hundesteuersatzung	65
Personalausweisgesetz	1 328	61	320	361	669	471	480	1 052	1 670	2 483	1 733
Tierschutzgesetz	23	13	32	34	20	16	17	11	8	2	3
Gesetz zur Bekämpfung Schwarzarbeit	-	-	3 R	26	30	9	-	3	1	-	-
Ladenschlussgesetz	7	3	15	4	52	7	9	2	2	10	1
Vergnügungssteuersatzung	.	.	8	.	.	.	14	14	7	-	15
Jugendschutzgesetz	5	8	6	13
Textilkennzeichnungsgesetz	.	.	10
Feld- und Forstordnungsgesetz	21	79	41	47	43	32
Wohngeldgesetz	73	159	175	91	29	9
OWiG § 111 / falsche Namensangabe	65	85	71	55	27	56
Sonstiges	195	217	680 R	463	18 R	214 R	167	180 R	176 R	143 R	49
Jahr / gesamt	4 354	2 232	4 475	4 482	4 050	3 730	3 928	4 279	5 024	5 491	5 838

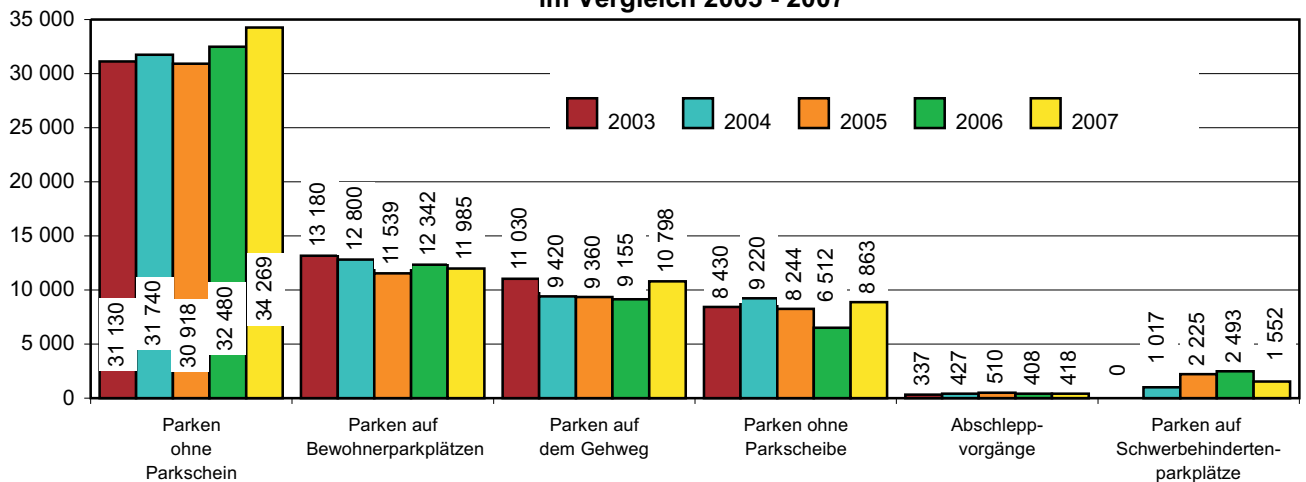
Ordnungswidrigkeiten im ruhenden Verkehr

2007 erteilten die Verkehrsüberwacherinnen (Politessen) und Revierbeamten der Stadt Magdeburg 103 908 Verwarnungen (sogenannte Knöllchen) sowie 13 339 Bußgeld- und 1 969 Kostenbescheide. Das sind 4 723 Verwarnungen und 2 356

Bußgeldbescheide weniger als im Jahr 2006. 1 083 mal musste Antrag auf Erzwingungshaft gestellt werden. Damit füllten über 1,37 Millionen EURO Einnahmen durch Verwarnungen sowie Bußgeld- und Kostenbescheide die Stadtkasse.

	2000	2001	2002	2003	2004	2005	2006	2007
Anzahl der erteilten Verwarnungen (sogenannte Knöllchen)	111 367	97 530	104 583	108 160	102 451	101 121	108 631	103 908
Anzahl der Verwarngeldverfahren gesamt	102 451	101 121	108 631	103 908
Anzahl der abgeschlossenen Verwarnungsfälle
darunter								
.Erledigung durch Zahlung	87 752	76 460	81 733	86 879	74 700	82 877	95 077	86 405
Anzahl der erlassenen Kostenbescheide	3 307	2 626	2 807	2 000	2 486	2 161	2 408	1 969
Anzahl der eingeleiteten Bußgeldverfahren gesamt	16 089	15 301	15 695	13 339
davon								
.ohne vorherige Verwarnung
.mit Verwarnung durch die eigene Behörde	16 089	15 301	15 695	13 339
Anzahl der eingestellten Fälle vor Bußgeldbescheid ges.	3 856	3 912	2 978	2 665
Anzahl der erlassenen Bußgeldbescheide	17 355	14 934	16 753	15 079	16 089	15 301	15 695	13 339
darunter								
.Fälle mit Fahrverbot
Einsprüche/Anträge gegen Bescheide gesamt	305	258	550	.	245	273	258	183
davon								
.gegen Bußgeldbescheide	279	232	.	.	197	216	197	147
.gegen Kostenbescheide	26	26	.	.	48	57	61	36
Einspruchsverwerfungen (verfristete Einsprüche)	20	28	.	.	41	55	69	60
davon								
.durch die Verwaltungsbehörde verworfen	22	35	42	38
.durch das Gericht abgewiesene Anträge	19	20	27	22
Rücknahme der Einsprüche durch die Betroffenen	26	30	30	16
davon								
.Rücknahme bei der Verwaltungsbehörde	11	13	14	6
.Rücknahme bei der Justizbehörde	15	17	16	10
Rücknahme der Bescheide durch die Verwaltungsbehörde
Anzahl der Mahnungen
Anzahl der Vollstreckungersuchen
Abgabe der Verfahren an die Staatsanwaltschaft	65	85	93	66
Verfahrensabschluss durch die Justizbehörden	23
darunter								
.Einstellung durch die Staatsanwaltschaft	14	9	15	11
Anzahl der Anträge auf Anordnung der Erzwingungshaft	.	452	517	798	673	584	839	1 083

**ausgewählte Ordnungswidrigkeiten im ruhenden Verkehr
im Vergleich 2003 - 2007**



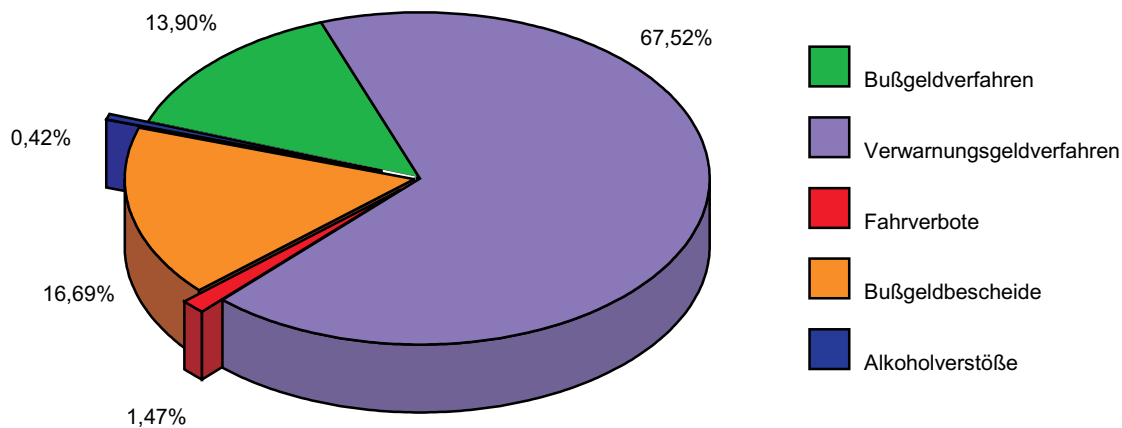
Verkehrsordnungswidrigkeiten im Gebiet der Landeshauptstadt Magdeburg 1)

(Quelle: Zentrale Bußgeldstelle im Technischen Polizeiamt)

	1998	1999	2000	2001	2002	2003	2004	2005	2006	2007
Gesamtzahl der Bußgeldverfahren (bis 2001 Regelgeldbuße 80,00 DM und mehr; ab 2002 40,00 EURO und mehr)	7 988	6 429	5 257	5 842	4 876	4 820	6 240	5 600	5 421	5 828
Gesamtzahl der Verwarnungsgeldverfahren (bis 2001 Regelgeldbuße bis einschließlich 75,00 DM; ab 2002 bis einschließlich 35,00 EURO)	53 694	41 292	35 062	37 810	34 068	32 415	34 739	31 203	32 137	28 299
Bußgeldbescheide	9 632	7 977	7 032	7 688	6 579	6 869	6 936	6 534	6 730	6 995
Fahrverbote	1 321	977	809	821	651	558	706	685	593	615
Alkoholverstöße	367	546	307	277	262	449	359	287	150	176

1) In der Statistik sind nur Fälle enthalten, die in den Datenbestand der Zentralen Bußgeldstelle eingelesen wurden. Fälle, in denen Polizeibeamte den Betroffenen vor Ort gebührenpflichtige Verwarnungen erteilen und diese sofort bezahlt werden, sind nicht enthalten. Des Weiteren fehlen die Fälle, die tatabhängig zwar im Berichtszeitraum liegen, aber bis zum Ende des Berichtszeitraumes nicht in den Datenbestand eingelesen werden konnten.

Verkehrsordnungswidrigkeiten im Gebiet der Landeshauptstadt Magdeburg im Jahr 2007



© Landeshauptstadt Magdeburg Amt für Statistik

Quelle: Zentrale Bußgeldstelle im Technischen Polizeiamt

Landeshauptstadt Magdeburg, Amt für Statistik, 39090 Magdeburg,
 Tel.: (0391) 540 2808 ; Fax : (0391) 540 2807
<http://www.magdeburg.de> email : statistik@magdeburg.de
 Für Besucher: Julius-Bremer-Straße 10, 39104 Magdeburg
 verantwortlich: Sabine Rudolph